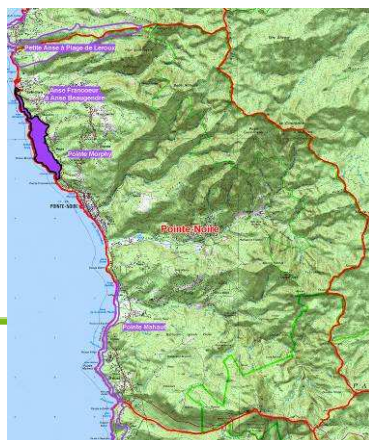




1 Carte d'identité du site

Identifiant cartographique	Anse Francœur à Anse Beaugendre : 278 555 Pointe Morphy : 10 326
Superficie	Anse Francœur à Anse Beaugendre : 6,5 ha Pointe Morphy : 52,5
Site inscrit en ERL au SMVM 2011	Oui
Site recensé dans l'atlas ADUAG 1995/98	Anse Francœur à Anse Beaugendre : Non Pointe Morphy : Oui
Unité géographique fonctionnelle correspondante	UG 1 A : Le littoral de Deshaies à Pointe Noire
Organismes impliqués dans la gestion	-

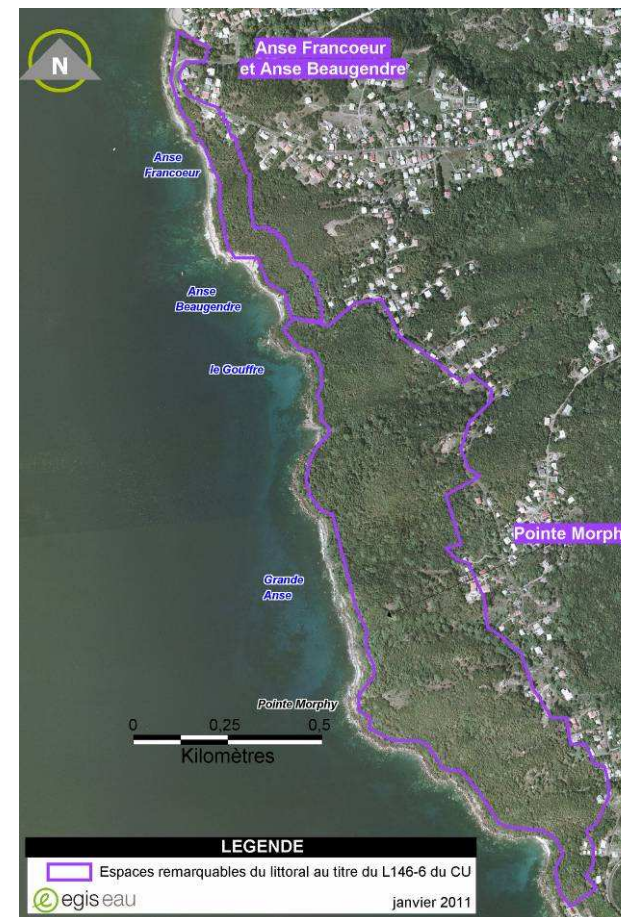
Localisation du site



Le site, s'étend de l'Anse Francœur à la Pointe Cimetière Cato, couverte d'une forêt appartenant au splendide tableau paysager de la commune de Pointe Noire.

Le site constitue une bande côtière, composée d'un terrain à pente douce finissant par de petites anses à galets (Anse La Boîte, Grande Anse).

Accès au site : Le seul véritable accès au site « Anse Francœur à Anse Beaugendre » est celui du point de vue sur le port de pêche de Baille-Argent ». Le site de la « Pointe Morphy » est accessible uniquement par une ravine contenant quelques ordures ménagères.



Source : BdOrtho IGN 2005, prise de vue mars 2004

Cartographie du site d'après les données SMVM

Sauf mention contraire, toutes les photos, cartes et illustrations ont été réalisées par EGIS EAU, 2010, tous droits réservés



Synthèse

Typologie du site (issue R146-1 du CU) :	Intérêts écologiques : <input type="checkbox"/> a (falaises et abords de celles-ci) et <input type="checkbox"/> b (forêt proche du rivage de la mer)
--	--

Justification du classement en ERL	Paysage remarquable ou caractéristique du patrimoine naturel et culturel du littoral	Oui
	Site nécessaire au maintien des équilibres biologiques	Non
	Site présentant un intérêt écologique	Oui

Etat du site	
Etat des lieux du paysage (préservé / altéré / très altéré)	Préservé
Valeur paysagère (quotidienne / importante / majeure)	Quotidienne
Qualité écologique (faible / moyenne / forte)	Moyenne
Importance culturelle (faible / moyenne / forte)	Faible
Principaux usages et activités sur le site :	
Pêche locale, pâturage, cultures, randonnées	
Pressions et menaces	
Pressions naturelles (faibles / moyennes / fortes)	Faibles
Pressions chimiques (faibles / moyennes / fortes)	Faibles
Pressions physiques (faibles / moyennes / fortes)	Faibles
Sources de pollution et éléments disqualifiants	
Dépôts d'ordures dans la ravine et sur les falaises	
Protection, inventaires, labels, ...	

ZNIEFF Terrestre de type 1, AOA du PNG et Aire de transition de la Réserve de Biosphère
Organismes impliqué(s) dans la gestion du site : -

Propositions de modifications du périmètre du site	
Extension du périmètre	Non
Déclassement / pastillage	Non

2 Diagnostic du site

2.1 Les paysages

Motifs du paysage : (mots clés)	Aménagement récréatif, anse, bâti résidentiel, côte rocheuse, décharge, falaise, forêt, fourrés/broussailles, pointe, prairie
Valeur paysagère : (Quotidienne, importante, majeure)	Quotidienne : Ce site est un lieu assez peu fréquenté mais les visiteurs et les riverains passent à proximité régulièrement.
Autres ERL présentant de fortes similarités en terme de motifs paysagers	Anse Castalia - les Trois Vaches, Pointe Montillon à Pointe Claude, Anse Boquet, Ravine Cybèle, Grand Abaque, Anse des Galets, Anse Gros Morne, Pointe Mahaut, Caye Plate, Grosse Pointe, Pointe du Gouvernail, Morne à Craie, Grande Anse - le Morne Rouge, Ilet à Cabrit, Pointe Plate - Pointe à Launay, Pointe du Vieux Fort, Anse à Colas

Unité géographique paysagère correspondante

Ce site s'inscrit dans l'Unité Géographique paysagère PAYS 2A¹ correspondant à « La côte sous le vent et les grandes vallées du littoral occidental de la Basse Terre ».

¹ Cf. Première phase de l'étude – Unité Géographiques fonctionnelles – Les paysages de l'archipel de la Guadeloupe (p.37)





Ce secteur se caractérise par des pentes marquées et un aspect massif, entaillé des vallées des rivières temporaires. Sur tout son linéaire, le littoral alterne ainsi entre côtes rocheuses et plusieurs zones de falaises (à hauteur de l'Anse Beaugendre) qui génèrent une limite paysagère entre terre et mer assez brutale.

Visibilité du site

Le meilleur point de vue sur cet espace remarquable s'obtient depuis la mer. La bordure littorale offre une vue splendide sur le Sud de la Côte sous le vent et les îlets Pigeon.

Structures paysagères et spécificités

Malgré l'anthropisation du site forestier, celui-ci appartient à l'ensemble du paysage de la « Côte sous le Vent ». Le site contribue à la diversité des tableaux paysagers, la conservation de ce site semble primordiale pour la qualité du paysage de cette côte de la Basse-Terre.

La forêt est installée sur un sol formé d'énormes blocs volcaniques donnant un côté sauvage au site. La bordure littorale est composée de petites anses à galets au sein d'une succession de falaises basses.

Etat des lieux du paysage

Le paysage du site de la « Pointe Morphy » est profondément altéré par les multiples constructions établies en bordure de la RD 22.

2.2 Caractéristiques écologiques

Liste des écosystèmes naturels rencontrés sur le site

L'ensemble de la végétation est une **forêt sèche secondaire** témoignant des activités de l'homme anciennes et encore actuelles. Du point de vue écologique, l'ensemble du site peut être distingué en deux faciès : l'étage de la **forêt semi-décidue** sur les mornes et l'**expression littorale**.

De la Pointe Cimetière Cato à l'Anse la Boîte

Les mornes possèdent un couvert arboré composé de Bois savonnette (*Lonchocarpus violaceus*), de Poirier (*Tabebuia heterophylla*), de Lépiné (*Zanthoxylum monophyllum*), de Tendre à caillou (*Acacia muricata*), de Mapou blanc (*Pisonia fragrans*) et de Bois côtelette (*Bourreria succulenta*).

L'altération anthropogène est soulignée par le Campêche (*Haematoxylon campechianum*) et sur les pentes, l'influence de l'homme se traduit par la présence de Liane (*Cissus verticillata*) et de Côte lézard (*Acacia tamarindifolia*).

Il est important de noter l'existence de Karatas (*Bromelia piguin*) dont les populations ont été décimées en Guadeloupe et qui mériteraient d'être protégées. Les rochers limitent localement l'eau disponible et autorisent l'installation d'espèces spécialisées comme le Figuier maudit (*Ficus citrifolia*) et le Malimbé (*Peperomia myrtifolia*).

La **zone littorale** a une composition floristique présentant un certain intérêt : quelque gros Mapou rivière (*Cordia collococca*) et des individus de Bois cabrit (*Aegiphylia martinicensis*). Sur les rochers, vivent la Liane rude (*Petrea kohautiana*) et une population de Bois bracelet (*Jacquinia barbasco*). Notons l'existence d'Amourette (*Clerodendron aculeatum*) en bord de mer.

Le relief allant à la Pointe Morphy

Globalement, le couvert forestier est relativement élevé. Sa composition traduit cependant l'influence de l'homme.

La végétation prédominante dans cette zone est constituée de Bois savonnette, de Mapou blanc et de Pomme cannelle (*Annoma squamosa*). D'autres espèces, éparses, sont présentes comme Le Bois de rose (*Cordia alliodora*), le Courbaril (*Hymenaea courbaril*) et l'Acajou amer (*Cedrela mexicana*), arbre jadis exploité pour son bois. Certaines zones sont riches en arbres fruitiers; Corossol (*Annoma muricata*) et la Sapotille (*Manilkara zapota*).

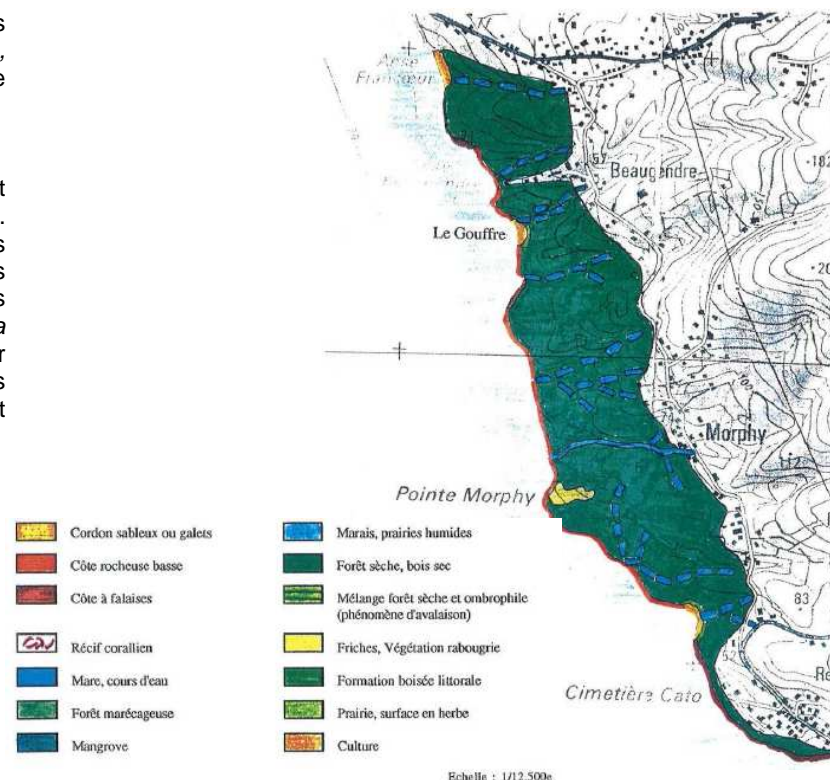
Notons la présence de Mabouge (*Capparis baducca*) et la grosse liane (*Pisonia aculeata*), ajoutant de l'intérêt au site. Citons la présence d'une orchidée à feuilles maculées (*Oceoclades maculata*), vraisemblablement introduite des Grandes Antilles.



L'arrivée à la Pointe Morphy est une descente spectaculaire parmi de grands arbres tels le Poirier (*Tubebuia heterophylla*), l'Amandier (*Terminalia catappa*), le Fromager (*Ceiba pentandra*), le Gommier rouge (*Bursera simaruba*) et le Bois carré (*Cytherexylum fruticosum*).

Le relief allant Le Gouffre

Le morne allant au *Gouffre* est formé de blocs rocheux de diverse taille, couvert par une forêt secondaire très jeune. La forêt, jeune, ne contient que très peu de grands arbres : les espèces rencontrées sont le Campêche, le Tendre à caillou (*Acacia muricata*), Le Bois de rose (*Cordia alliodora*), le Bois savonnette et le Mapou blanc. Le sous bois est riche en jeunes pousses de Quennettier et de Bois d'inde (*Pimenta racemosa*). Cette dernière espèce (le Rois d'inde) ainsi que le Bois de fer (*Chionanthus compactus*) et le Café-bois (*Shoeplia schreberi*) sont des espèces remarquables et digne d'intérêt. A certains endroits, le sol est couvert de Ti teigne (*Pilea nummulariaefolia*).



Unités écologiques (issues d'atlas ADUAG – DIREN)

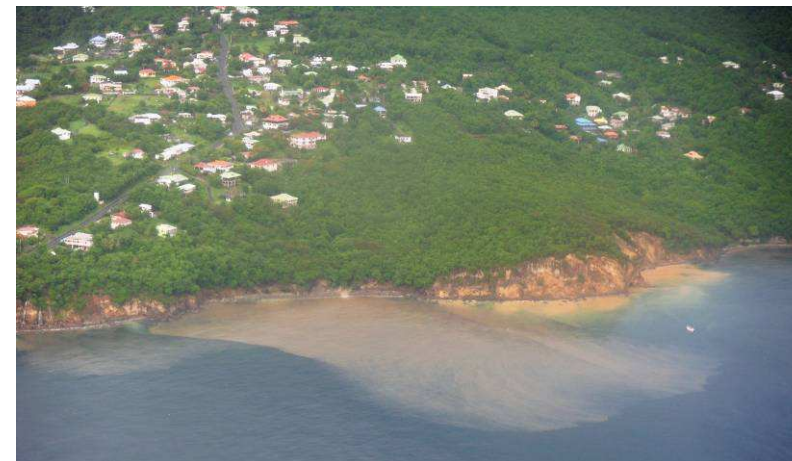
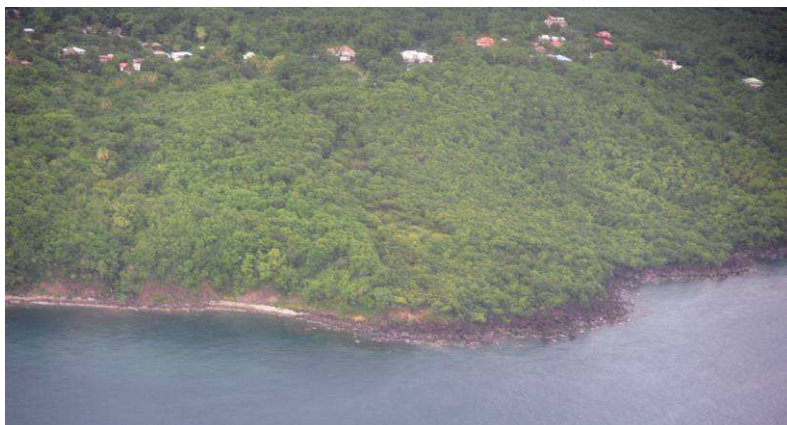
Aucune faune particulière n'a été recensée, ce qui pourrait être lié à des conditions de biotope défavorables.





Complémentarité et articulation du site, fonction forte pour l'équilibre des milieux naturels

Ce site est enclavé par l'urbanisation pressante autour de la Départementale 22.



Vues aériennes obliques de l'espace remarquable

Etat de préservation du milieu naturel

L'ensemble forestier du site est riche en espèces d'un milieu fortement perturbé par l'homme. Les ravines sont parfois remplies de déchets ménagers. Malgré cet état, la forêt garde son charme paysager.

2.3 Caractéristiques abiotiques du site

Réseau hydrographique

La ravine Morphy et plusieurs autres ravines temporaires traversent le site pour venir se jeter dans la mer des Caraïbes.

Caractéristiques géologiques et morphologiques du site



Ce site se trouve dans l'Unité Géologique UG 1B² correspondant au « Volcanisme de Pointe Noire ». Cette unité est caractérisée par une coulée volcanique qui balaye le littoral Ouest de la Basse Terre.

Cette formation a généré des reliefs particuliers sur le littoral avec notamment la Pointe Morphy. On observe une différence entre les plages au Nord de l'Anse Baille-Argent de Pointe-Noire qui sont composées de sable coquiller jaune et celles situées au Sud constituées de galets volcaniques.

3 Activités, usages et services rendus

Activités primaires

Seule l'Anse la Boîte est un lieu de pêche locale dans le périmètre du site, comme en témoignent les petites embarcations qui s'y réfugent. La forêt sèche est secondaire et est marquée par des pâturages, des cultures d'arbres fruitiers, cocoteraies et des jardins (plantation de madère).

Fonction récréative

La promenade pour rejoindre la Pointe Morphy est très agréable, marquée par un côté sauvage faite d'énormes blocs rocheux et de galets. Cependant, cette zone côtière n'offre pas de belle plage de sable typique.



Point de vue de Baille Argent

4 Pressions et menaces

Causes naturelles

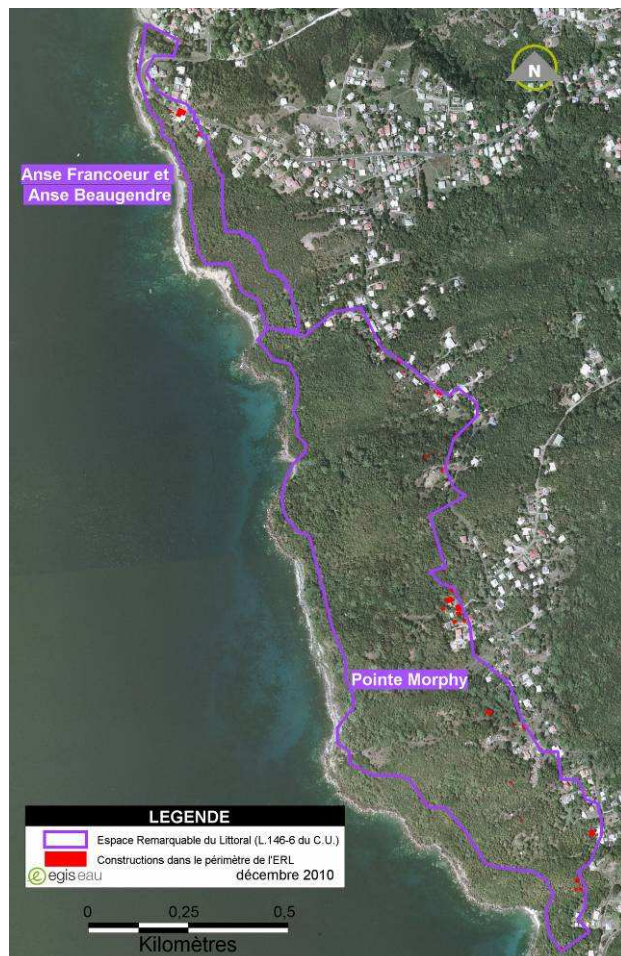
Le site est soumis à :

- un risque sismique avec effet de site à l'extrémité Nord,
- un risque de glissement de terrain et de chutes de blocs au niveau des falaises.

Urbanisation, étalement urbain

On ne compte qu'une construction à usage d'habitation sur le site de l'Anse Francœur à Anse Beaugendre, en bordure de la RN 2. Le site de la Pointe Morphy présente quant à lui bien plus de constructions dans son périmètre. Ces habitations s'établissent le long des chemins qui desservent la RN 2, côté mer.

² Cf. Première phase de l'étude – Unité Géographiques fonctionnelles – La Géologie (p.8)



Constructions dans le périmètre des espaces remarquables

Actions anthropiques physiques

On constate tristement que la falaise de l'Anse Francoeur fait office de casse pour les véhicules hors d'usage. De nombreux déchets ménagers jonchent également le lit des cours d'eau temporaires.



Carcasse de voiture sur la falaise de l'Anse Francoeur



Lit d'un cours d'eau temporaire encombré de déchets divers



Vulnérabilité des paysages

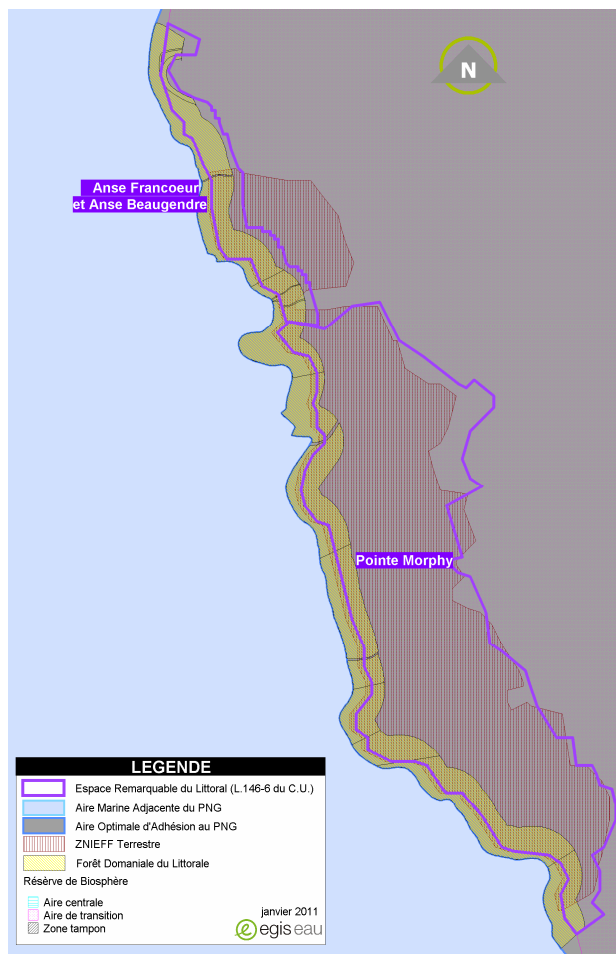
	Identification	Vulnérabilité	Réversibilité
Eléments disqualifiants (impacts avérés et répertoriés)	Mitage du paysage par les habitations	Forte Moyenne Faible	Impossible Difficile Possible
Facteurs de pression (indices dévolution du paysage)	Progression des constructions au sein des ERL	Forte Moyenne Faible	Impossible Difficile Possible

Facteurs d'équilibre et évolutions observées

Pour le site de l'Anse Francœur à Anse Beaugendre, la consultation de l'Atlas DIREN – ADUAG (1998), on ne note aucune évolution particulière du site.

5 Outils de protection des milieux naturels, inventaires, labels ...

Inventaire patrimonial	ZNIEFF Terrestre de Type 1	Morphy
Outils de protection et label internationaux ou européens	Réserve de Biosphère	Aire de transition
Outils de protection réglementaire	Parc National de Guadeloupe	AOA
	Forêt domaniale du Littorale	Oui

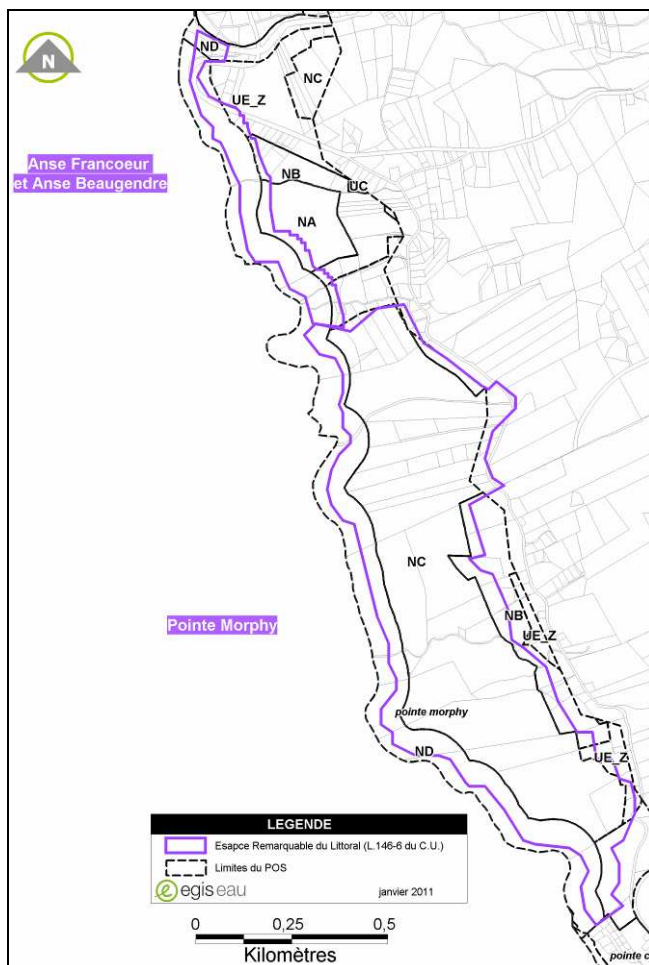


Outils de protection et de gestion

6 ZONAGE DU POS / PLU – SMVM

Au sein de l'ERL	Zone naturelle à protéger (ND) et en zone agricole (NC)
Secteurs adjacents/limitrophes en cas de menace identifiée	Les abords du site d' « Anse Francœur à Anse Beaugendre » sont classés en zone d'urbanisation future (NA) ou en périphérie de zone urbaine (UE_Z), ceux de « Pointe Morphy » sont classés en périphérie de zone urbaine (UE_Z) ou urbanisation diffuse (NB).

Les zonages du POS présentés ici sont issus de la couche pos_971 de 2006 réalisé par la DDE. La carte ci-contre n'a donc pas valeur réglementaire et ne tient pas compte des éventuelles révisions effectuées.



Extrait du POS de Pointe-Noire

7 Evaluation des besoins

7.1 Besoins de protection

	Description	Niveau
Niveau de vulnérabilité	Forte pression urbaine en limite du site.	Fort
Importance des protections actuelles	Niveau de protection moyen sur la majorité du site : ZNIEFF et fort sur la bande des 50 pas : forêt domaniale du littoral	Moyen
Niveau de sécurité des frontières	Nombreuses constructions aux frontières du site	Faible



Besoins de protection	Fort besoin de protection pour faire face à la pression d'urbanisation qui s'exerce sur le site.	Fort
-----------------------	--	------



7.2 Besoins de restauration

	Description	Niveau
Niveau de dégradation	Quelques altérations dues à la présence de déchets ménagers dans les ravines. Constructions portant atteinte au paysage.	Moyen
L'importance des fonctions naturelles assurées	Forêt d'intérêt écologique modéré.	Moyen
L'importance des fonctions d'aménités	Intérêt touristique modéré.	Moyen

Le périmètre classé en ERL est adapté au site et n'appelle pas de modification.

➔	Besoins de restauration	Besoin de restauration pour le nettoyage des déchets. Les constructions sont par contre difficilement réversibles.	Moyen
---	-------------------------	--	-------

7.3 Besoins de gestion

La forêt domaniale du littoral est gérée par l'ONF.

Il n'y a pas de gestionnaire identifié sur le reste du site. Compte tenu des besoins en protection et en restauration, une gestion du site semble nécessaire pour le nettoyage et l'entretien des zones souillées par les déchets et répondre aux besoins de protection.

8 Projet de modification du périmètre des sites

Aucune proposition de modification de périmètre n'est faite sur ce site.

